

Unsur Simbolisme Dalam Pengap Gawai Pangkung Tiang

Element of Symbolism in Pengap Gawai Pangkung Tiang

Bejamin Anak Liam

bejamin6859@gmail.com

Chemaline Anak Osup

chemaline@fbk.upsi.edu.my

Universiti Pendidikan Sultan Idris

Received: 09 May 2020; Accepted: 18 November 2020; Published: 19 November 2020

To cite this article (APA): Liam, B., & Osup, C. (2020). Unsur Simbolisme Dalam Pengap Gawai Pangkung Tiang. *PENDETA: Journal of Malay Language, Education and Literature*, 11(2), 55-69. <https://doi.org/10.37134/pendeta.vol11.2.5.2020>

To link to this article: <https://doi.org/10.37134/pendeta.vol11.2.5.2020>

ABSTRAK

Penyelidikan ini mengkaji unsur simbolisme dalam teks *pengap gawai pangkung tiang* masyarakat Iban di daerah Julau. Reka bentuk kualitatif menggunakan kaedah kajian kepustakaan dengan kajian lapangan. Teori semiotik digunakan dalam kajian ini. Data diperolehi melalui kaedah pemerhatian dan temu bual. Analisis data menggunakan Model Bogdan dan Biklen (2007). Data dianalisis secara serentak bertujuan untuk menjelaskan maklumat secara terperinci. Sebanyak enam jenis teks dianalisis berkaitan unsur simbolisme. Unsur simbolisme dianalisis dalam teks *pengap gawai pangkung tiang* diperolehi daripada informan sumber dari kajian kepustakaan. Simbol dalam *pengap* berkait rapat dengan persekitaran dan kehidupan harian masyarakat Iban. Mereka menganggap semua benda hidup dan benda bukan hidup mempunyai *semangat* atau roh dengan memberi sifat manusia kepada benda tersebut melalui simbol. Simbol muncul melalui pelbagai deria seperti pendengaran dan penglihatan. Terdapat enam kategori simbol dalam *pengap gawai pangkung tiang* iaitu simbol habitat, simbol alam kosmos, simbol deiti/dewa, simbol manusia, simbol tempat dan simbol benda bukan hidup. Implikasinya, penyelidikan ini dapat meningkatkan pengetahuan guru Bahasa Iban di Sarawak untuk mengajar puisi *pengap* melalui komponen estetik dalam Bahasa Iban.

Kata kunci: unsur; simbolisme; pengap; gawai pangkung tiang

ABSTRACT

This study examined the element of symbolism in *pengap gawai pangkung tiang* text of the Iban community in Julau district. Qualitative design using library research with field studies. Semiotic theory is used in this study. The data was obtained through observations and interviews, and was analysed using the Bogdan and Biklen (2007) models. The data was analysed simultaneously to clarify detailed information. Six types of texts were analyzed related to the elements of symbolism. The existence of symbolism element was analysed in *pengap gawai pangkung tiang* text from the information and sources from the library research. The symbols in *pengap* related to the environment and daily life of the Iban community. They provide humanity attributes to all living and non-living things, as well as nature elements to have *semangat* or spirits. Symbols appear through various senses such as hearing and sight. There are six categories of symbols in *pengap gawai pangkung tiang*: symbols of habitat, cosmos nature, Deity/god, human, place and non-life things. As the implications, this study will increase the knowledge of the Iban language teachers in Sarawak to teach *pengap* through the aesthetic components of the Iban language.

Keywords: Element; symbolism; pengap; gawai pangkung tiang

PENGENALAN

Penyelidikan ini menganalisis sebuah puisi tradisional Iban, iaitu *pengap* yang diajar kepada pelajar Iban di Sekolah Menengah Atas di Sarawak. Hasil kajian dapat membantu guru dan pelajar memahami lebih mendalam tentang puisi *pengap*. *Gawai pangkung tiang* merupakan perayaan pindah rumah untuk memberkati tuan rumah sebelum tinggal di rumah baharu. *Leka main* membawa maksud sesuatu yang dilafazkan melalui puisi serta membawa makna tersendiri. Ini tidak dilafazkan dengan sesuka hati tetapi mesti mempunyai niat yang betul. *Leka main* bukan perkara main-main tetapi satu bentuk pengucapan yang terhasil dari imaginasi, daya cipta dan realiti budaya mereka yang mempunyai estetika, tema dan bentuknya unik serta tersendiri (Chemaline, 2006: 15).

Leka main (puisi) kaum Iban terbahagi kepada tiga yang dikategorikan mengikut fungsinya iaitu *leka main* hiburan, *leka main* adat *basa* dan *leka main* invokasi. *Leka main* hiburan selalunya dilafazkan semasa ada masa lapang seperti *pantun*, *ganu*, *ramban*, *jawang*, *sugi*, *renong semain*, *ensera* (epik atau saga), *entelah*, *pelandai karung*, dan *pelandai ara*. *Leka main* adat digunakan semasa perayaan perkahwinan serta lain-lain perayaan seperti *renong adat*, *tanya indu*, *pantun meri ngirup*, *dungai ngerasukka tinchin*, *ai ansah*, *geliga* dan *kujuk pangang* (Chemaline, 2006: 19). *Leka main* invokasi berkait rapat dengan kepercayaan dan ritual orang Iban seperti *sampi*, *timbang*, *pengap*, *pelian*, *sugi sakit*, *renong sakit*, *sabak* dan *ngelaluka Petara*. Mereka meminta keberkatan daripada *Petara* (Tuhan) sama ada untuk penyembuhan, keberkatan hasil pertanian ataupun kematian.

Menurut Anthony Richards (1981: 121), *pengap* ialah *leka main* (puisi) untuk menyeru Tuhan bagi tujuan memohon keberkatan. Vinson dan Joanne Sutlive (1994: 201), menyebut *pengap* sebagai “an invocation of deities sung at major festivals”. *Pengap* sangat penting dalam budaya masyarakat Iban (Steinmayer, 1990: 105). Contoh-contoh *pengap* ialah *pengap gawai umai*, *pengap gawai burung*, *pengap gawai tajau*, *pengap gawai sakit*, *pengap gawai pangkung tiang* dan *pengap gawai tuah* (Janang Ensiring, 2015: 857)

Leka main seperti *pengap* dimuatkan dengan pelbagai jenis unsur simbolisme. Simbol-simbol yang digunakan berkait rapat dengan kehidupan seharian masyarakat Iban, contohnya menggunakan simbol habitat, alam dan sejarah dalam kehidupan mereka. Puisi ini juga berkait rapat dengan sistem kepercayaan tradisi masyarakat Iban yang percaya terhadap dewa, dewi, hantu, semangat dan alam mati, dikenali sebagai *menua sebyan* (Richard, 1959: 157).

OBJEKTIF

Objektif kajian ini ialah menghuraikan unsur-unsur simbolisme dalam *pengap gawai pangkung tiang*. Unsur-unsur itu ialah simbol habitat, simbol alam kosmos, simbol deiti/dewa, simbol manusia, simbol tempat dan simbol benda bukan hidup.

KAJIAN LITERATUR

Simbol dewa dalam puisi *pengap* seperti Keling, Kumang dan sebagainya merujuk kepada anggota badan supaya kelihatan gagah, berani dan cantik. Dapatan kajian Patricia dan Asmiaty (2017:22) menerangkan Kumang memiliki segala kesempurnaan seperti kepandaian, budi bahasa, kecantikan dan kebijaksanaan. Begitu juga, simbol haiwan, burung dan ikan sebagai kiasan kepantasan dan ketangkasan. Sather C. (1985: 34) menegaskan unsur angin menjadi perantaraan kepada dewa dengan manusia untuk hadir ke perayaan.

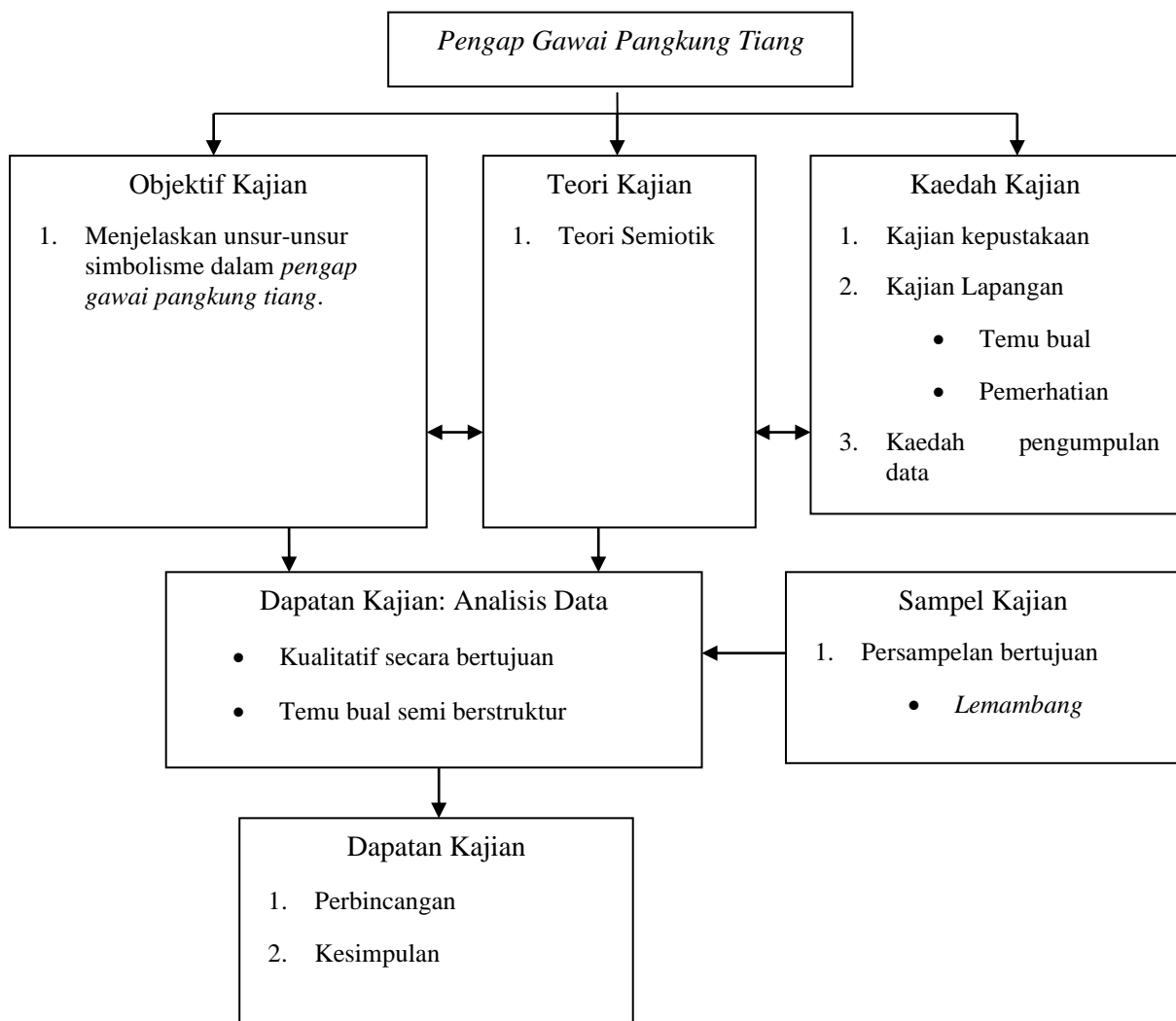
Saripah Banseng dan Rosline Sandai (2017:119) menggunakan perlambangan ayam jantan untuk menunjukkan kehebatan perwira kaum Iban. Ekor ayam jantan yang bercorak menarik dan berjurai panjang diibaratkan untuk menyerlahkan kejantanan atau kelakian mereka. Mereka juga menggunakan perlambangan unsur alam seperti haiwan dan manusia serta unsur bukan alam iaitu topi. Namun, terdapat banyak perlambangan yang belum dirungkai dalam *leka main* Iban.

Traude Gavin (2004: 97) menjelaskan orang Iban percaya deiti meninggalkan azimat untuk tuan rumah dan membantu mereka menangani serangan musuh pada masa depan. Puisi *pengap* menunjukkan kehadiran *Petara* untuk memohon keberkatan. Menurut Stanley (2012: 98), Singalang

Burong dipanggil melalui *leka main* invokasi kerana simbol untuk dewa memulihkan kesihatan. Simbol untuk kesihatan menggunakan ubat-ubatan dan batu. Sather C. (1985:78) memberi contoh *gawai batu* untuk menjemput dewa Sempulang Gana yang berkuasa ke atas tanah. Bagi Chemaline (2011: 133) puisi *pengap* digunakan untuk meminta hasil tuaian lebih banyak pada tahun berikutnya. Namun, lebih banyak *Petara* disebut dalam teks *pengap* untuk menyertai *gawai pangkung tiang* seperti diterangkan oleh James dan Sather (1996: 102), terdapat ramai dewa dipanggil menyertai *gawai* turun ke bumi seperti *Petara* dari Panggai Libau.

METODOLOGI KAJIAN

Kaedah kajian dipilih berlandaskan kerelevanan kepada kajian iaitu menggunakan pendekatan kualitatif melalui kajian kepustakaan dan kerja lapangan. Teori semiotik digunakan dalam kajian ini kerana dapatan kajian menjelaskan unsur perlambangan atau simbol yang terdapat pada puisi *pengap gawai pangkung tiang*. Menurut Kristeva (1980: 3) teori semiotik dapat menerangkan konsep penandaan dan simbol dalam kehidupan. Data diperolehi melalui pemerhatian dan temu bual. Cara pengumpulan data melalui temu bual semi-berstruktur dan dikukuhkan dengan kajian kepustakaan. Persampelan dipilih secara bertujuan berdasarkan fokus kajian. Pemilihan informan dibuat berdasarkan kepakaran dan kelas sosial mereka dalam masyarakat Iban. Kewibawaan data diperolehi bergantung pada kedudukan atau pangkat informan dalam kelas sosial mereka (Samarin, 1967: 51). Informan seperti penghulu, *tuai burung*, *lemambang* dan *tuai rumah* bebas mengutarakan pendapat mereka. Mereka sangat pakar dalam bidang yang dikaji (Warmbrod, 1986: 71).

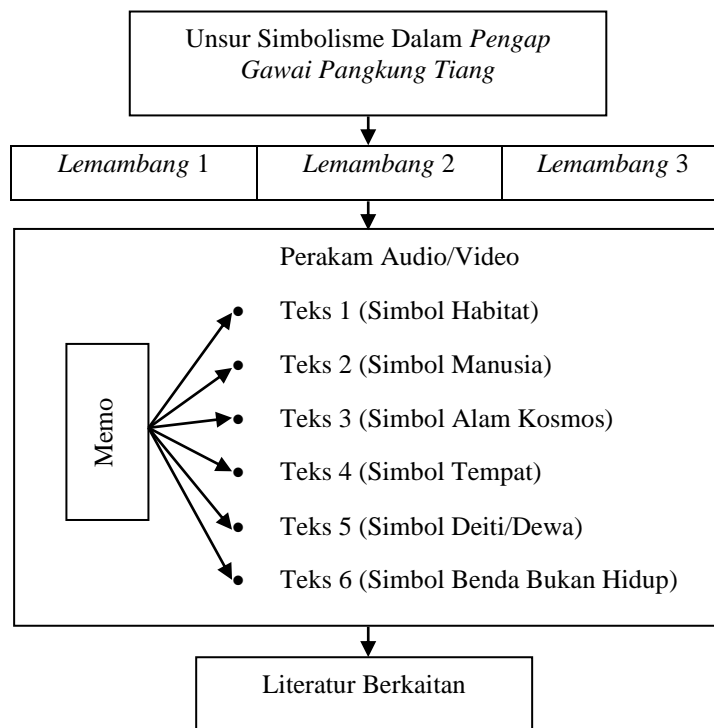


Rajah 1: Reka Bentuk Kajian

Kajian ini menggunakan teks *pengap* dan teks temu bual sebagai instrumen untuk merungkai unsur simbolisme dalam *pengap gawai pangkung tiang*. Pengumpulan teks seperti ini sangat sesuai seperti yang telah diutarakan oleh Ricoeur (1991: 72) iaitu wacana dihasilkan dengan cara menulis dianggap sebagai teks. Soalan temu bual semi berstruktur dibuat berdasarkan objektif kajian supaya dapat menjawab fokus kajian. Soalan boleh dikembangkan lagi sekiranya informan mempunyai pengetahuan yang lebih luas seperti dijelaskan oleh Cohen et. al. (2001: 32).

Kaedah analisis data dijalankan menggunakan model Bogdan dan Biklen (2007). Berdasarkan model ini data dianalisis secara serentak digunakan seperti diutarakan Coffey dan Atkinson (1996: 33). Menggunakan model ini, data lapangan dibandingkan dengan kaedah kepustakaan. Analisis kandungan perlu dijalankan terhadap teks diperolehi dari kajian lapangan. Kandungan teks seperti *pengap* perlu dianalisis menggunakan prosedur yang sistematik seperti dicadangkan oleh Merriam (2001: 70). Menurutnya, analisis kandungan satu cara sistematik bagi menjelaskan isi kandungan maklumat komunikasi. Sebanyak enam jenis teks yang berkaitan dengan unsur-unsur simbolisme dalam *pengap gawai pangkung tiang* telah dianalisis. Teks diperolehi daripada tiga orang informan.

DAPATAN KAJIAN



Rajah 2: Aplikasi Analisis Data Model Bogdan dan Bigken (2007)

Pengkaji telah mengenal pasti enam kategori simbol yang digunakan dalam *pengap gawai pangkung tiang* iaitu simbol habitat, simbol manusia, simbol alam kosmos, simbol tempat, simbol deiti/dewa dan simbol benda bukan hidup.

Unsur Simbolisme Dalam <i>Pengap Gawai Pangkung Tiang</i>	
• Simbol habitat	• Simbol manusia
• Simbol alam kosmos	• Simbol tempat
• Simbol deiti/dewa	• Simbol benda bukan hidup

Jadual 1: Unsur Simbolisme Dalam *Pengap Gawai Pangkung Tiang*

Simbol Habitat

Simbol habitat dikategorikan kepada lima jenis iaitu simbol binatang, simbol ikan, simbol serangga, simbol burung dan simbol tumbuhan. Simbol habitat diterjemahkan dalam *pengap gawai pangkung tiang* kerana masyarakat Iban mempercayai konsep benda hidup mempunyai *bunsu*/penghulu atau ketua. Fungsinya untuk mengetahui setiap-setiap habitat tersebut sebagai contoh *bunsu bubut*, *bunsu bubuk* dan sebagainya.

Simbol Habitat	
<ul style="list-style-type: none"> • Simbol binatang • Simbol serangga • Simbol tumbuhan 	<ul style="list-style-type: none"> • Simbol ikan • Simbol burung

Jadual 2: Simbol Habitat

Simbol Binatang

Binatang sangat signifikan kepada masyarakat Iban. Binatang selalu dijadikan simbol dan melambangkan sesuatu perkara kerana berkait rapat dengan kehidupan, aktiviti harian, persekitaran dan tempat tinggal orang Iban. Binatang ternakan dan binatang buruan selalu digunakan dalam teks *pengap gawai pangkung tiang*. Penggunaan binatang ini memberikan maksud perlambangan yang berbeza-beza. Binatang yang selalu digunakan dalam *pengap gawai pangkung tiang* ialah babi. Binatang ini melambangkan *bunsu* babi berdasarkan kepercayaan masyarakat Iban. *Gawai pangkung tiang* diraikan untuk meminta keberkatan daripada *Petara*. Darah babi dan ayam sebagai *tasih* (bayaran sewa tanah) kepada Raja Semarugah melalui jampi (Roland, 2013: 86). Babi disembelih dan diramal jantungnya simbolisme kepada tindakan dewa/deiti yang hadir. Jantung babi yang diramal sihat dan baik melambangkan *Petara* memberkati permintaan penghuni rumah.

Darah babi melambangkan korban persembahan kepada *Petara* untuk memohon keberkatan. Penggunaan ayam seperti ayam sabung dan ayam jelayan semasa *gawai pangkung tiang* mempunyai perlambangan yang sama dengan babi. Mereka mempercayai ayam memiliki kuasa *supernatural* iaitu *dinding bulu* (pendinding roh). Darah ayam dicalit pada tapak tangan melambangkan *Petara* memberkati rezeki yang diberikan kepada tuan rumah.

Tanduk rusa, *taring ngeli babi* (taring gigi babi), tanduk pelanduk, dan *engkerabun jani* melambangkan *pengaruh* (azimat). *Pengaruh* ini diberikan para dewa yang datang ke *gawai pangkung tiang*. *Pengaruh* melambangkan kekuatan luar biasa dimiliki tuan rumah. *Laba* Simbol haiwan mempunyai banyak fungsi dan perlambangan menurut kepercayaan orang Iban (Bequet, 2012:52). Kebanyakan *laba* melambangkan kihanatan baik. *Laba* mendatangkan rezeki, tuah dan keuntungan kepada tuan rumah.

<i>Datai ba pala tangga meda tanduk rusa...</i>	Sampai di pangkal tangga terlihat tanduk rusa...
<i>Au serenti babi dupan enggau selanjau manuk jelayan...</i>	Iya serenti <i>babi dupan</i> dengan <i>selanjau ayam jelayan</i> ...
<i>Nyangka iya bisi ngembuan tanduk pelanduk...</i>	Kiranya ia memiliki tanduk pelanduk..
<i>Enti engkerabun jani bisi aku ngembuan...</i>	Kalau <i>engkerabun jani</i> ada ku miliki...
<i>Nya menua ingkat ke landik nempap...</i>	Itu kediaman kongkang yang pandai betepuk...
<i>Mai batu kejukan kijang...</i>	Membawa batu lompatan kijang...
<i>Baka petik lachau engkarung...</i>	Seperti corak mengkarung...
<i>Nya ga bala Bujang Lemambang Tupai...</i>	Begitulah sekawanan Bujang Lemambang Tupai...

Teks 1 (a): Data Rakaman Rangkap *Pengap Gawai Pangkung Tiang*

Simbol	Perlambangan
1. Tanduk rusa dan <i>Engkerabun jani</i>	Menyebabkan seseorang tidak dapat dilihat dengan menggunakan mata kasar.
2. <i>Taring ngeli babi</i>	Kekuatan luar biasa menyebabkan pemiliknya berani dan kebal.
3. Tanduk pelanduk	Azimat <i>penunduk</i> (kepatuhan) digunakan menundukkan seseorang.
4. <i>Ingkat/Laba Ingkat</i>	Hamba kepada <i>Petara</i> Sempulang Gana. <i>Laba ingkat</i> penawar kepada kihanatan.
5. Kijang, <i>lachau</i> dan tupai	<i>Bunsu</i> binatang. Kijang melambangkan roh perempuan (<i>entelanjing</i>)

Jadual 3: Simbol Binatang

Simbol Serangga

Masyarakat Iban sangat mempercayai serangga ialah *bunsu* dan mempunyai kaitan dengan hasil tanaman. Semangat lebah boleh membantu menjadikan padi berbuah lebat (Jensen, 1974:68). Serangga menentukan tanaman memberikan hasil tuaian yang lumayan kepada masyarakat Iban. Serangga sama seperti burung, menjadi petanda kepada sesuatu kejadian contohnya *burung malam, kunding, selepepat* (kelip-kelip) dan sebagainya. Serangga juga menjadi hamba kepada Singalang Burung. Serangga mesti dihormati dan dijaga berdasarkan kepercayaan orang Iban. *Pantak* (tebuan) dan *sampuk* (anai-anai) sangat sinonim dalam *pengap gawai pangkung tiang*.

<i>Nya baru pepeli Bujang Nendak dikangau ngabang...</i>	Begitulah berkelip-kelip Bujang Nendak bertandang datang...
<i>Manah ngepan tua buat ku Burung Malam...</i>	Molek sungguh pakaian kita sapa Burung Malam...

Teks 1 (b) :Data Rakaman Rangkap *Pengap Gawai Pangkung Tiang*

Simbol	Perlambangan
1. <i>Pantak</i>	Azimat digunakan untuk menjaga kebun supaya pencuri tidak berani mencuri hasil tanaman. Azimat ini menyebabkan seseorang menjadi buta.
2. <i>Sampuk</i>	Tanda kepada kesuburan tanah.
3. <i>Burung malam</i>	Membimbing <i>lemambang</i> semasa <i>mengap</i> kerana memiliki bunyi yang nyaring.

Jadual 4: Simbol Serangga

Simbol Ikan

Simbol ikan digunakan dalam *pengap gawai pangkung tiang* melambangkan *bunsu* ikan. Ikan *beluh* (ikan sungai) digunakan untuk melambangkan kehadiran orang ramai (Saripah Banseng & Roseline Sandai, 2017: 119). Ikan *adung* melambangkan ketangkasan kerana ikan ini lincah. Terdapat ikan lain yang melambangkan *bunsu* seperti *semah, lansi* dan *kulung*. *Semah* simbolisme kepada *piring* yang digunakan untuk memberkati tanah sebagai tempat mendirikan rumah.

Simbol Ikan
<ul style="list-style-type: none"> • Adung • Lansi • Semah

Jadual 5: Simbol Ikan

<i>Sungguh kami kulu ka nuan peda nangkap ikan adung...</i>	Telentang kami ke hulu kelihatannya menangkap ikan sebarau..
<i>Sungguh kami kili ka nuan peda nangkap ikan lanssi...</i>	Telentang kami ke hilir kelihatannya menangkap ikan lanssi dan ikan kelah...
<i>Peda aku tak bulih ikan semah...</i>	

Teks 1 (c): Data Rakaman Rangkap Pengap Gawai Pangkung Tiang

Simbol Burung

Simbol burung selalunya merujuk kepada mitos Lang Singalang Burung serta menantunya. Burung ini pembawa petanda kepada orang Iban (Sandin, 1977: 111). Simbol burung melambangkan kihanatan dalam masyarakat Iban sekiranya mereka mendengar bunyi burung tersebut. Raja Menjaya Manang diseru melalui *bunsu bubut* (Jensen, 1974:58). Namun, burung-burung yang disebut dalam *pengap* melambangkan sesuatu yang baik. *Tambak burung* sejenis anak pokok yang ditanam semasa mendirikan rumah. *Tambak burung* perlu ditanam pada tiang utama rumah. Di rumah panjang, *tambak burung* ditanam pada tiang rumah *tuai rumah*. Terdapat burung menjadi simbolisme kepada orang tengah iaitu penyampai pesanan dan petunjuk dari deiti. Kelawar sangat penting sebagai pemandu arah kepada *manang* untuk mencari roh pesakit (Anthony Richard, 1981:204). Burung juga jelmaan kepada deiti ataupun wakil deiti. Setiap jenis burung mempunyai perlambangan yang tersirat.

<i>Uji ngagai menua ketupung di semilu batu anggung...</i>	Cuba berjalan ke tempat asal ketupung di semilu batu anggung...
<i>Nama utai dikembuan beragai ka tanda raja...</i>	Apa azimat kepunyaan beragai sebagai tanda raja.
<i>Nya baru pepeli Bujang Nendak dikangau ngabang...</i>	Begitulah berkelip-kelip Bujang Nendak bertandang datang...
<i>Laban kami beiyangka ka kesindap...</i>	Kerana kami dibantu semangat kelawar...
<i>Tak baka lang nyambar manuk...</i>	Seperti helang menyambar ayam...

Teks 1 (d): Data Rakaman Rangkap Pengap Gawai Pangkung Tiang

Simbol	Perlambangan
1. <i>Tambak burung</i>	Penawar/pendinding kepada bunyi burung yang membawa petanda tidak baik.
2. <i>Ketupung</i>	Memiliki pancaindera yang tajam (penglihatan dan pendengaran)
3. <i>Beragai</i>	Melambangkan kebahagiaan tuan rumah.
4. <i>Bejampung</i>	Melambangkan tuan rumah berjaya dalam kehidupan.
5. <i>Nendak</i>	Memberi tuah dalam aktiviti pertanian dan kegiatan mendirikan rumah. Menjemput deiti supaya hadir ke <i>gawai pangkung tiang</i> .
6. <i>Kesindap</i> (Kelawar)	Menjadi perantara <i>lemambang</i> berhubung dengan deiti.
7. <i>Lang</i> (helang)	Keberanian dan kegagahan, <i>Petara</i> .
8. <i>Kunchau</i> (tempua)	Pembawa pesanan dan memanggil <i>Petara</i> menghadiri perayaan.
9. <i>Lelayang</i> (layang-layang)	Utusan memanggil <i>Petara Anda Mara</i> semasa <i>pengap gawai pangkung tiang</i> .

Jadual 6: Simbol Burung

Simbol Tumbuhan

Simbol tumbuhan melambangkan aktiviti tanaman padi. Setiap jenis tanaman yang ditanam bersama dengan padi disebut dalam *pengap*. Ia melambangkan tuan rumah mendapat hasil tuaian yang baik.

<i>Enti ditampi nuan lagi bisi ga indu padi...</i>	Jikalau kamu menampi kedapatan <i>indu padi</i> ...
<i>Pagi hari disulur leka janggat igi entekai...</i>	Hari pagi diberi benih janggat benih labu...
<i>Tak nyau bejait mih padi bukit...</i>	Nampaknya berimbun padi bukit...
<i>Enti entimun kakan bisi aku ngembuan...</i>	Kalau timun kakan ada aku miliki...

Teks 1 (e): Data Rakaman Rangkap *Pengap Gawai Pangkung Tiang*

Simbol	Perlambangan
1. <i>Indu Padi</i>	Melambangkan sumber kehidupan. Padi ialah tumbuhan suci bagi orang Iban kerana makanan ruji mereka.
2. <i>Papung lutik</i>	Melambangkan roh padi mesti dihormati. Menjemput roh padi masuk ke dalam rumah.
3. <i>Entekai (labu), entimun (timun)</i>	Tumbuhan lain ditanam bersama dengan padi.

Jadual 7: Simbol Tumbuhan

Simbol Manusia

Simbol manusia melambangkan roh-roh orang Iban dahulukala menyertai *pengap*. Semasa zikir dilafazkan, *lemambang* mesti menyebut nama-nama pahlawan Iban (Kedit, 1980: 47). Mereka dipanggil untuk memberkati tuan rumah dan membantunya di kemudian hari. Simbol manusia dipilih dalam *pengap* bukan calang-calang orang. Mereka orang yang sangat dihormati dalam kalangan orang Iban. Mereka tokoh masyarakat yang berpengaruh, berpangkat, berharta dan terkenal diterjemahkan dalam *pengap gawai pangkung tiang*. Roh dipanggil untuk menyertai *pengap* mewakili setiap kawasan orang Iban.

<i>Nya baru ngagauka Ambau ke berumpangka Pulau Rantau Lelayang...</i>	Kali ini baharulah menjemput Ambau yang membuka petempatan di Pulau Rantau Lelayang...
<i>Nya baru ngagauka tuai nama Meling datai ari Genting Ulu Entulang...</i>	Kali ini baru menjemput Meling datang dari Genting Ulu Entulang...
<i>Nya baru ngagauka Mail datai ari Rantau Langgir...</i>	Lepas ini jemput Mail datang dari Rantau Langgir.
<i>Ni nuan Datu Pengiran Juna,</i>	Mana kamu Datu Pengiran Juna,
<i>Asa kami ngabang nginang nurun ngempa asi aja...</i>	Kepunan kami datang bertandang makan nasi saja....
<i>Lemambang Luong pen pulai ka tuchung Tangkung Saribu...</i>	Lemambang Luong pun pulang ke tuchung Tangkung Saribu.

Teks 2 : Data Rakaman Rangkap *Pengap Gawai Pangkung Tiang*

Simbol	Perlambangan
1. Ambau	Mengetuai penghijrahan orang Iban dari Merakai ke Kumpang pada abad ke-16. Ketua bagi orang Iban di Julau dan membuka pertempatan di pulau Rantau Lelayang.
2. Renggi	Ketua orang Iban di Ulu Batang Ai.
3. Meling	Roh mewakili kawasan Ulu Entulang.

4. Mail	Mewakili kawasan Engkelili.
5. Lau Moa	Ketua orang Iban yang mengajar <i>Lemambang mengap</i> .
6. Raja Rendah	Ketua orang Iban berhijrah dari Mukah ke Kapuas Kalimantan.
7. Datu Temenggung/ Temenggung Kadir	Simbol kepada ketua orang Melayu di kawasan Barat Borneo. Ketua orang Melayu memainkan peranan penting menyelesaikan perbalahan kaum sekitar 400 tahun dahulu. Mereka mesti dijemput dan dihormati bersama meraikan <i>gawai pangkung tiang</i> .
8. Datu Patinggi Pengiran Juna	Ketua bagi orang Melayu di Oya.

Jadual 8 : Simbol Manusia

Simbol Alam Kosmos

Alam kosmos simbol kepada kediaman deiti. *Petara* dari langit dipanggil semasa perayaan untuk membantu mereka mendapatkan ubat-ubat (Anthony Richard, 1977:181). Simbol alam kosmos digunakan berdasarkan sifat-sifatnya. Sather C. (1985: 34) menegaskan unsur angin perantara kepada dewa dengan manusia untuk hadir ke perayaan. *Bunsu ribut* (angin) tidak dapat dilihat kerana memiliki kepantasan yang luar biasa. *Bunsu ribut* satu contoh pembawa pesanan yang sangat pantas. Pesanan atau jemputan kepada deiti perlu disampaikan dengan pantas. Masyarakat Iban sangat mempercayai *Petara* tinggal di *tisi langit* (tepi langit), *kebung langit* dan *langit landung landai*. Kehadiran *Petara* tinggal di langit sangat penting semasa *gawai pangkung tiang*.

<i>Enti nuan diambi ngabang orang tuai,</i> <i>Nuan anang rindang sengapa pia,</i> <i>Bejalai beguai nuan ngambika enda lama,</i> <i>Antu ribut pen lalu bepuput betulak belakang...</i> <i>Enti bakatu mati mih matahari sabung lindung...</i> <i>Tak nyau terang mih bintang beratung...</i> <i>Nyerumba pernama bulan kembang...</i>	Kalau kamu dijemput datang orang tua, Jangan kamu leka begitu sahaja, Bejalan lekas kamu nescaya cepat datang, Antu ribut pun terus bertiup kencang... Kalau begini matinya matahari <i>sabung lindung</i> ... Terus terangnya bintang <i>beratung</i> ... Disertai purnama bulan kembang...
---	--

Teks 3: Data Rakaman Rangkap *Pengap Gawai Pangkung Tiang*

Simbol	Perlambangan
1. <i>Bunsu ribut</i> (angin)	Mengambil alih peranan <i>nendak</i> selepas tersesat. Jemput orang Panggau Libau hadir ke perayaan <i>gawai</i> . Mempunyai kemampuan membawa pesanan dengan pantas.
2. <i>Bintang banyak, matahari sabung lindung, pernama bulan kembang, nading panas kuning.</i>	Tempat tinggal deiti atau <i>Petara</i> .

Jadual 9: Simbol Alam Kosmos

Simbol Tempat

Simbol tempat merujuk kepada tempat tinggal roh dan *Petara* yang dijemput semasa perayaan. Roh-roh dari Panggau Libau seperti Keling dan Bungai Nuing perlu dipanggil menyertai *gawai* kerana melambangkan kepahlawanan (Sandin, 1967: 57). Simbol tempat perlu digunakan dalam *pengap* sebagai pelengkap kepada jemputan seperti Keling dari Panggau Libau, Ambau dari Pangkalan Tabau dan sebagainya. Tempat tinggal roh atau *Petara* harus tepat supaya mereka dapat menyertai perayaan dan memberkati permintaan tuan rumah.

<i>Nya baru ngejang ke Panggau Pantik...</i>	Lepas itu merantau ke Panggau Pantik...
<i>Lebuh ke dibai aku nandang ba batang Ulu Engkari...</i>	Sepertimana bersamanya bertandang ke batang Ulu Engkari...
<i>Di seradak silak Sarikei...</i>	Kawasan hulu kawasan Sarikei...
<i>Ni nuan Garrai ke berumah ba Tanjung Tawai...</i>	Mana kamu Garrai yang berumah di Tanjung Tawai...

Teks 4: Data Rakaman Rangkap *Pengap Gawai Pangkung Tiang*

Simbol	Perlambangan
1. Panggau Libau	Tempat tinggal bagi <i>Petara</i> Keling, Kumang, Sempurai, Ini Andan dan sebagainya. Perlu disebut dalam <i>pengap</i> kerana melambangkan deiti dipanggil dari tempat itu.
2. Tempat dari setiap kawasan seperti Merakai, Kumpang, Ulu Engkelili, Gelung, Batang Rajang dan sebagainya.	Tempat tinggal roh Ambau, Mail, Meling, Lao Moa dan sebagainya. Tujuan lainnya untuk menggambarkan keadaan umum kawasan sekitarnya sebagai contoh Sarikei mempunyai sungai Rajang.

Jadual 10: Simbol Tempat

Simbol Dewa/Deiti

Pelbagai jenis simbol digunakan untuk melambangkan dewa atau deiti. Simbol ini sangat penting supaya deiti yang hadir dapat memberkati dan memberi azimat serta menunaikan permintaan tuan rumah. *Petara* paling terkenal dalam kepercayaan orang Iban ialah Seramugah, Segundi dan Segundit (Vinson H. Sutlive, 2001:108). *Piring* disediakan terlebih dahulu sebagai sajian kepada deiti yang hadir. Nama deiti perlu disebut semasa *pengap* untuk menunjukkan kehadiran mereka ke perayaan tersebut (Richard, 1959:157). Deiti juga melambangkan mereka mempunyai peranan tersendiri seperti jadual di bawah.

<i>Minta nuan nganggauka Raja Tuah,</i>	Mohon engkau memanggil Raja Tuah,
<i>Ke bali nama Anda Mara.</i>	Anda Mara nama diberi.
<i>Nampung tembawai Petara seduai Selempanandai...</i>	Meneruskan tradisi <i>Petara</i> dengan Selempanandai...
<i>Gerai nyamai kitai ku Selempanandai...</i>	Sihat walafiat kita kata Selempanandai...
<i>Ni lebih ari Semerugahnya orang ngempu tanah...</i>	Mana ada orang lebih berkuasa dari Semerugah pemilik tanah...
<i>Mansa rumah Bujang Rangkang Kirai,</i>	Limpanya rumah Bujang Rangkang Kirai,
<i>Ti dikumbai kitai Raja Sempulang Gana...</i>	Raja Sempulang Gana gelarnya diberi...
<i>Enti menua Raja Jempu ukai nya jauh,</i>	Tempat tinggal Raja Jempu bukannya jauh,
<i>Ka sigi bukit sedandang umai...</i>	Hanya segunung sebendang padi...
<i>Nya menua Gepi Ini Andan,</i>	Itulah tempat tinggal Ini Andan,
<i>Ni nuan Keling ke berani tau serang...</i>	Mana kamu Keling berani berperang...
<i>Tutung pen pulai ke Gelung baka pebenung tajau</i>	Tutung kembali ke Gelung seperti tempayan

Teks 5: Data Rakaman Rangkap *Pengap Gawai Pangkung Tiang*

Simbol	Perlambangan
1. Anda Mara	Simbol kekayaan.
2. Selempandai	Simbol sang pencipta. Mempunyai kuasa penyembuhan.
3. Semerugah	Dewa tanah sebagai simbol pemilik hak ke atas tanah.
4. Sempulang Gana	Simbol aktiviti pertanian. Menjaga kebun supaya tanaman subur dan mengeluarkan hasil lumayan.
5. Raja Jempu	Simbol azimat pertanian. Memberi tuan rumah <i>batu umai</i> iaitu azimat untuk tujuan pertanian.
6. Ini Andan	Merahmati tuan rumah supaya murah rezeki dan pandai berbelanja.
7. Keling	Simbol kepahlawanan.
8. Kumang	Simbol kepada wanita unggul. Memiliki keperibadian mulia seperti bebudi bahasa, sopan santun dan sebagainya. Dipercayai membantu wanita melakukan kerja harian seperti menenun, menganyam dan sebagainya.
9. Tutung	Simbol kekuatan dan keutuhan serta simbol pertukangan. Melambangkan rumah utuh dan selamat di diami. Melambangkan besi sebagai bahan asas untuk membuat parang dan kelengkapan pertanian serta membuat rumah.

Jadual 11: Simbol Dewa/Deiti

Simbol Benda Bukan Hidup

Simbol benda bukan hidup melambangkan azimat dan permintaan dipohon oleh tuan rumah dari *Petara*. Simbol benda bukan hidup selalu digunakan berkait rapat dengan kehidupan harian orang Iban. Peralatan yang perlu dimiliki dan disimpan dalam rumah seperti *tajau* menjadi amalan orang Iban sebagai harta pusaka. Simbol jenis ini juga boleh datang dari alam sekitar seperti batu. Azimat sangat penting kepada orang Iban kerana membantu mereka menentang musuh (Traude Gavin, 2004: 95). Kategori simbol benda bukan hidup seperti berikut.

Simbol benda bukan hidup	
• Batu	• Ubat
• Peralatan	

Jadual 12 : Simbol Benda Bukan Hidup

Batu simbol kepada azimat yang diberikan *Petara* kepada orang Iban melalui *gawai*, mimpi dan sebagainya. Semasa *gawai pangkung tiang* diadakan, orang Iban meminta azimat melalui upacara *mengap* yang dikendalikan *lemambang*. Orang Iban percaya *Petara* memberikan ubat dan *pengaruh* (*amulet*) untuk membantu mereka menjadi kuat serta kebal (Sandin, 1977: 100). Mereka melagukan puisi *pengap* dengan menyebut jenis azimat dipohon daripada *Petara*. Orang Iban sangat yakin *Petara* memberikan azimat dan keberkatan melalui puisi *pengap*.

<i>Diberi Raja Maga batu kuai,</i>	Diberinya Raja Maga batu kuai,
<i>Digembar enggau batu ilau,</i>	Dilapis dengan batu ilau,
<i>Diberi iya batu bena ke ulih ngama di ai mangka...</i>	Diberinya batu bena diambil dari air bergelora...
<i>Tapa kiba nuan endu nyuaka batu kukut,</i>	Telapak tangan kiri empuan menghulurkan batu kukut,
<i>Diberi ke iya batu kilat digembar enggau batu ngitar...</i>	Dibaginya batu kilat diselitnya batu ngitar...
<i>Batu pupu ai ga ubat besai ke dikena bumai...</i>	Batu pupu air itulah ubat kegunaan bertani...

Teks 6 (a): Data Rakaman Rangkap Pengap Gawai Pangkung Tiang

Simbol	Perlambangan
1. Batu kuai	Digunakan <i>Manang</i> dalam upacara <i>belian</i> . Simbol keutuhan rumah. Diletakkan dalam <i>pandung</i> .
2. Batu bena	Ubat menghindari kecacatan.
3. Batu pupu ai	Azimat menjalankan aktiviti pertanian.
4. Batu ilau	Digunakan <i>Manang</i> melihat keadaan roh pesakit.
5. Batu kukut	Penawar kepada penyakit buatan orang.
6. Batu kilat/kara	Digunakan untuk menyerang musuh. Menyebabkan musuh jatuh sakit dan meninggal.
7. Batu ngitar	Penawar kepada perbuatan yang tidak disengajakan seperti menunding jari ke arah pelangi, mengganggu kubur dan sebagainya.
8. Batu penchelap	Memberi kesihatan yang baik.
9. Batu beliung	Mencegah penyakit dari terus menyerang pesakit.
10. Batu pengerabun	Menyebabkan pemiliknya menjadi halimunan atau musuh tidak dapat melihatnya.
11. Batu pinang	Digunakan semasa bekerja supaya sentiasa mendapat nasib yang baik.
12. Batu kejungkan kijang	Memberikan kekuatan kepada pemiliknya supaya pantas berlari.
13. Batu pengingat	Menguatkan ingatan. Pada masa dahulu digunakan tukang tenun.

Jadual 13 : Simbol Batu

Peralatan merupakan kelengkapan harian yang selalu digunakan seperti *pedawan*, pedang dan sebagainya. *Ngambuh* pesakit perlambangan mengubati pesakit dalam *gawai sakit* serta parang simbol pendinding kepada *manang* (Erik, 1974: 89). Terdapat peralatan menjadi simbol kemegahan kepada pemiliknya. Mereka yang memiliki alatan tembikar tergolong dalam golongan berada dan disanjung tinggi dalam kelas sosial orang Iban. Peralatan seperti *benda*, *tajau* dan lain-lain tembikar sebagai simbol kekayaan.

<i>Ni nuan pendawan bermata tajam,</i>	Mana kamu tombak bermata tajam,
<i>Ke ditikam mali salah...</i>	Bila ditikam pantang salah...
<i>Ni nuan mata ilang,</i>	Mana kamu mata ilang,
<i>Ke gelemang mandi darah...</i>	Yang bersinar bermandi darah...
<i>Ni nuan mata pedang diberi Balan Seligi Pinang...</i>	Mana kamu mata diberi Balan Seligi Pinang...

Teks 6 (b): Data Rakaman Rangkap Pengap Gawai Pangkung Tiang

Simbol	Perlambangan
1. <i>Pedawan, mata ilang, mata pedang</i>	Simbol kekuatan dan keberanian.
2. <i>tajau</i>	Simbol kekayaan. Mereka yang memiliki banyak <i>tajau</i> dianggap kaya. Digunakan untuk menyimpan beras.

Jadual 14: Simbol Peralatan

Ubat melambangkan ubat-ubatan digunakan sekiranya sakit. Pemilik ubat yang diberikan *Petara* perlu menjaganya dengan baik. Gendang dimainkan untuk menjaga *pengaruh* (ubat) yang dimiliki masyarakat Iban pada masa dahulu (Sather, 1985: 33). Orang Iban percaya ubat menjadi penawar dan melindungi diri kepada perihai buatan orang.

<i>Uji tanya ari jenawang Bujang Besai, Nyangka iya bisi ngembuan pengaruh ubat tuai. Ubat jadian pen udah ga aku ninggal ke nuan, Ke ngasuh nuan tebekan mali langkang. Ubat pandai pen udah kami ninggal ke nuan wai, Dikena nuan megai begagai ampang tengkebang.</i>	Cuba tanya dari Bujang Besai, Kiranya dia ada memiliki pengaruh ubat tuai. Ubat jadian pun sudah ditinggalkan untuk kamu, Menghalang kamu dari kelaparan. Ubat pandai pun sudah kami tinggalkan, Kamu guna untuk bergaul.
--	--

Teks 6 (c): Data Rakaman Rangkap *Pengap Gawai Pangkung Tiang*

Simbol	Perlambangan
1. <i>Pengaruh ubat tuai</i>	Menjadikan seseorang panjang umur.
2. <i>Ubat jedian</i>	Mengelakkan tuan rumah dari kekurangan makanan dan sentiasa murah rezeki.
3. <i>Ubat pandai</i>	Membantu tuan rumah mendapatkan ilmu pengetahuan.

Jadual 15: Simbol Ubat

PERBINCANGAN DAPATAN KAJIAN

Dapatan kajian mendapati puisi *pengap* satu bentuk penceritaan dari awal hingga akhir upacara berlaku. Ia turut menceritakan perjalanan *Petara* dijemput hadir ke *gawai*. Penjelasan turut disokong oleh kajian dijalankan Rubinstein C. (1973: 86) bahawa pendengar mengetahui cara puisi *pengap* berkomunikasi dengan para dewa semasa *gawai*. Menurut Joshua Guang (2003: 147), *pengap* digunakan untuk menceritakan penghijrahan orang Iban seperti Ambau berhijrah dari Pengkalan Tabau ke sungai Tawang. Permulaan *lemambang mengap* dengan menyebut aktiviti di *pantar* sehingga upacara korban dijalankan pada hari berikutnya.

Bukti menunjukkan bahawa pemilihan simbol berlandaskan fungsi dan perlambangannya. Sesuatu yang tidak bermakna, tidak mempunyai fungsi dan tiada unsur perlambangan tidak digunakan dalam *pengap*. Dapatan disokong oleh penjelasan Uchibori (1983: 129) darah babi disembelih sebagai simbol korban kepada *deiti* untuk memohon pertolongan. Menurut Bequet (2012: 244) *lemambang* menyebut nama Sabang Jurai dan Punga kerana mereka perantaraan antara manusia dan *Petara*. *Pengap gawai pangkung tiang* mengangap sifat kepahlawanan orang Iban terdahulu yang diceritakan secara lisan menjadikan mereka dihormati dan digelar sebagai *Petara* seperti Keling, Ambau dan sebagainya. Menurut Sandin (1977:100) kehadiran *petara* membawa ubat, *pengaruh* (*amulet*) dan *engkerabun* membantu mereka mendapatkan beras, harta dan keberanian walaupun tidak dapat dilihat menggunakan mata kasar. Secara keseluruhannya kajian ini mendapati bahawa perspektif masyarakat Iban terhadap kehadiran *petara* ke *gawai* yang diraikan amat tinggi.

KESIMPULAN

Masyarakat Iban di daerah Julau sangat menghormati semua benda termasuk bukan hidup. Semua binatang mempunyai *bunsu* maka perlu dihormati seperti digunakan dalam *pengap gawai pangkung tiang*. Simbol dalam *pengap* sangat berkait rapat dengan persekitaran serta kehidupan harian masyarakat Iban. Mereka menganggap semua benda hidup serta bukan hidup dan unsur alam mempunyai *semangat* atau roh. Simbol muncul melalui pelbagai deria seperti pendengaran dan penglihatan. *Petara* diseru menggunakan *leka main* ini berlandaskan fungsinya untuk memberi perlambangan kepada sesuatu perkara. Sesuatu yang tidak bermakna, tidak mempunyai fungsi dan tiada unsur perlambangan tidak diterjemahkan dalam *pengap*.

RUJUKAN

- Anthony Richards. (1981). *An Iban-English Dictionary*. Shah Alam: Fajar Bakti Sdn. Bhd.
- Benedict Sandin. (1967). *The Sea Dayaks Of Borneo Before White Rajah Rule*. East Lansing: Michigan State University Press.
- Benedict Sandin. (1977). *Gawai Burong: The Chants and Celebrations of the Iban Bird Festival*. Universiti Sains Malaysia.
- Bogdan, R.C. & Biklen, S.K., (2007). *Qualitative Research for Education : An Introduction to Theory and Methods*. 5th. Edition. Boston: Allyn & Bacon.
- Chemaline Osup. (2011). *Waris Daya Idu Iban Vol. II*. Bintulu: Pegari Iban Production.
- Coffey, A. & Atkinson, P. (1996). *Making Sense of Qualitative Data: Complementary Research Strategies*. Thousand Oaks: Sage.
- Cohen, L. Manion, L. & Morrison. K. (2001). *Research Methods in Education*. London: Routledge Falmer.
- Erik Jensen. (1974). *The Iban and Their Religion*. Oxford: Clarendon Press.
- James J. F & Sather C. (1996). *Origins, Ancestry and Alliance Explorations In Austronesian Ethnography*. Canberra: Australian National University.
- Janang Ensiring. etb. (2015). *Bup Sereba Reti Jaku Iban*. Kuching: Tun Jugah Foundation.
- Kristevs Julia. (1990). *Desire In Language A Simiotic Approach Of Literature and Art*. London: Blackwell.
- Levi-Strauss, C. (1971). *Mythologies*. IV:L'homme Nu. Paris: Plon.
- Merriam, S.B (2001) *Qualitative Research Design and Case Study Applications In Education*. San Francisco: Jossey-Bass Pub.
- Patricia Ganing & Asmiaty Amat. (2017) *Watak Dewi Kumang Dalam Entelah (Teka-Teki) Iban: Enterpretasi Makna Kuasa Sakti*. Gendang Alam, Jilid 7. 20-33.
- Richards, A.J. (1959). "The Iban People (1)" dlm. Tom Harrison (ed.) *The People of Sarawak*. Kuching: Sarawak Museum, hlm. 9-27.
- Ricoeur P. (1991). *What is a text? Explanation and Understanding In Form Text Action In Hermeneutics II*. Translation. Kathleen, B. & John. B.T. North Western UP: Evanston.
- Roland Werner. (2013). *Iban Manang and Lemambang*. Kuala Lumpur: Universiti Malaya Press.
- Samarin, W.J. (1967). *Field Linguistics: A Guide to Linguistic Fieldwork*. Holt, Rinehart and Winston.

- Saripah Banseng & Rosline Sandai (2017). *Unsur bahasa kiasan metafora dalam sampi Iban*. Pendeta Journal Of Malay Language, Education and Literature, Jilid 8, 116-121.
- Sather, C. (1985). *Iban Agricultural Augury*. Sarawak Museum Journal XXXIV(55):1-36.
- Stanley. (2012). *The Confluence Of Politics and Tradisional Religion Among The Iban In Elections in Sarawak*. Kota Semarahan: Unimas.
- Steinmayer, O. (1990). *The Borneo Literature Bureau: Publications In Iban and Other Borneo Language*. Borneo Buletin Research, 22(2).
- Tesch, R. (1995). *Qualitative Research: Analysis Types & Software Tools*. London: The Falmer Press.
- Traude Gavin (2004). *Iban Ritual Textile*. Singapura: University Press.
- Uchibori M. (1983). *The Ghosts Invited: The Festival For The Dead Among The Iban Of Sarawak*. East Asian Cultural Series.
- Vinson & Joanne Sutlive. (1994). *Handy Reference Dictionary of Iban and English*. Kuching: Tun Jugah Foundation.
- Vinson & Joanne Sutlive. etb. (2001). *The Encyclopedia Of Iban Studies*. Vol. I, II & III. Kuching: Tun Jugah Foundation.
- Veronique Bequet. (2012). *Iban Petara as Tranformed Ancestors* dlm. Pascal Couderc & Kenneth Sillander. *Ancestors In Borneo Societies Death, Transformation and Social Immortality*. NIAS: Copenhagen Denmark.

INFORMAN

- Lemambang Clement Anak Luat. (2019, Julai 13). Rumah Bali Ak Ambu, Nunggang, Pakan.
- Lemambang Ukat Anak Chundi. (2019, Ogos 2). Rumah Melaka, Nunggang, Pakan.
- Lemambang Melaka Ak Mambang. (2019, Ogos 2). Rumah Melaka, Nunggang Pakan.